



"PERFIL DEL RANGO VOCAL EN SUJETOS CON DISFONÍA FUNCIONAL POST INTERVENCIÓN DE MANEJO DE INTENSIDADES."

Autores: Marincic, L.; Alimen, F.; Wilder, F.

Sector Diagnóstico y Rehabilitación de la Voz, Sección Fonoaudiología, División ORL; Hospital de Clínicas "José de San Martín"

ANTECEDENTES

El perfil del rango vocal (PRV), también conocido como fonetograma, es la representación gráfica de la capacidad fonatoria. Es una valoración cuantitativa que describe las posibilidades laríngeas con respecto a frecuencia fundamental -extensión o rango vocal- (RV) e intensidad -rango dinámico- (RD). Se trata de una herramienta útil, descrita por Calvet en 1953, que permite demostrar objetivamente la flexibilidad fonatoria (rango vocal y rango dinámico). Un gran porcentaje de las alteraciones de la voz se corresponden con disfonías funcionales (DF), las cuales son producidas por un uso inadecuado de la musculatura laríngea. En ellas se suele observar un exceso de tensión y modificación en sus patrones fonatorios, lo que lleva como consecuencia a la restricción del PRV.

OBJETIVO

Comparar los PRV pre y post intervención fonoaudiológica orientada al uso de variación de intensidades en pacientes con diagnóstico de disfonía funcional.

MATERIALES Y MÉTODOS

- Estudio prospectivo, longitudinal y descriptivo.
- 8 sujetos (6 M y 2 H, EM: 38 años) con disfonía funcional, diagnosticados a través de estroboscopia laríngea, laboratorio de voz y PRV.
- Atendidos en el período Octubre- Noviembre de 2019.
- Se diseñó un plan de intervención de 2 sesiones, con ejercitación específica a través de la tarea fonatoria de variación de intensidad.
- Se registraron y se compararon los PRV previos y posteriores a la intervención, para cada sujeto de la muestra.



Fig. 1: Decibelímetro y teclado utilizado para el registro del PRV en ambiente con ruido < 40dB.

RESULTADOS

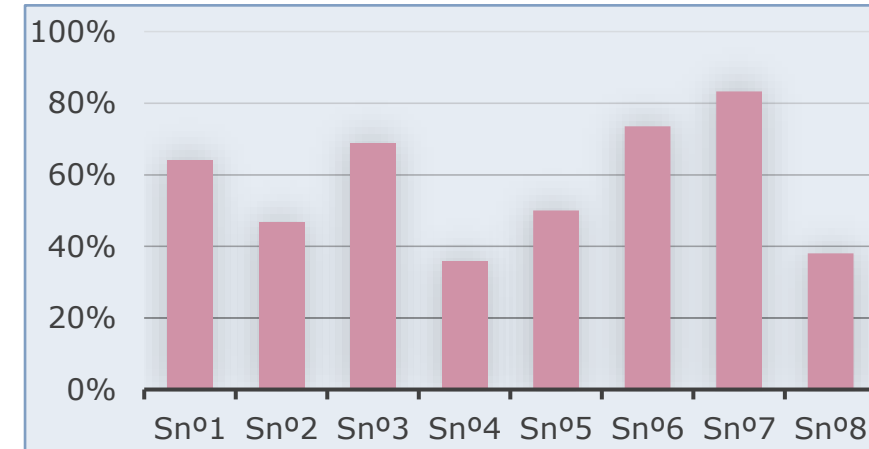


Gráfico 1: Porcentaje de frecuencias en las que se registró aumento del Rango dinámico para cada sujeto.

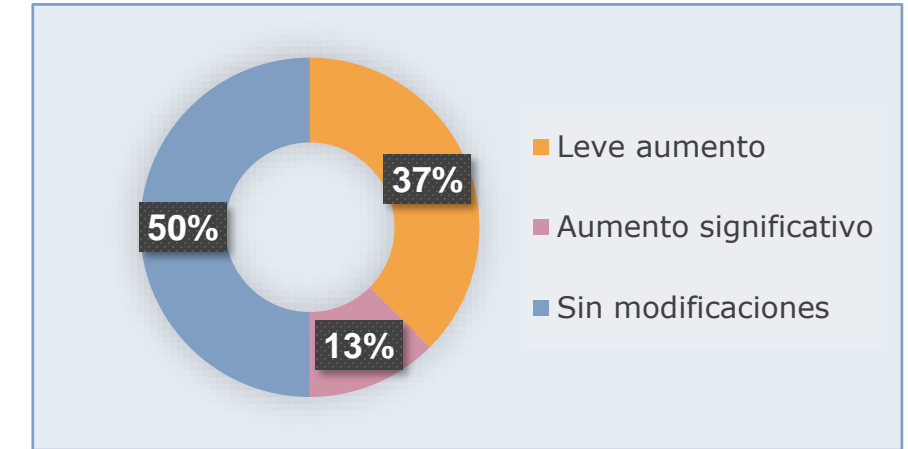


Gráfico 2: Modificación de la extensión vocal.

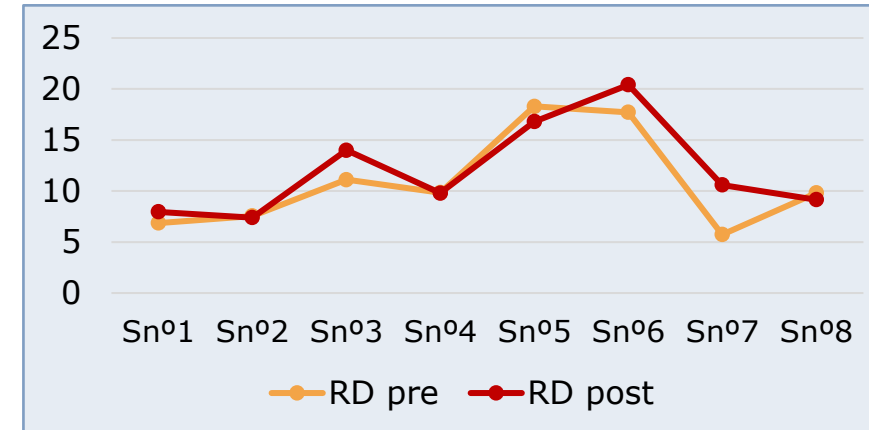


Gráfico 3: Valores de Rango dinámico promedio pre y post intervención correspondientes a cada sujeto.

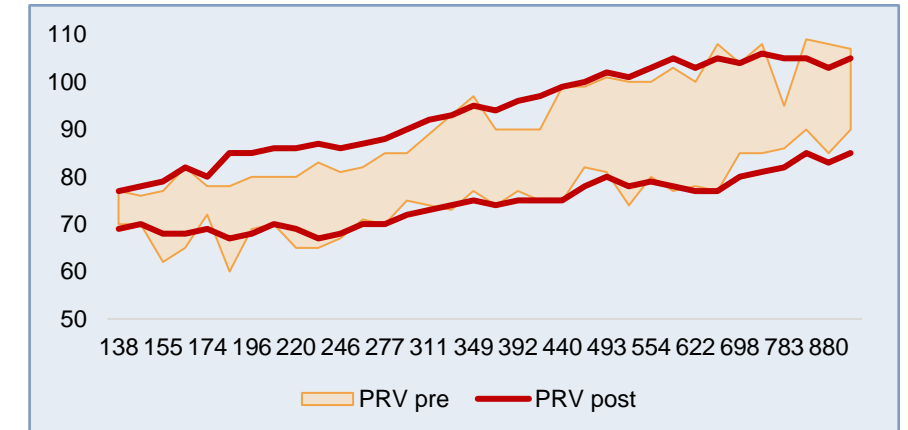


Gráfico 4: PRV pre y post intervención del sujeto N06, donde se observa ampliación del PRV por disminución del RD entre frecuencias contiguas.

CONCLUSIONES

El PRV permitió evidenciar las modificaciones en las intensidades máximas y mínimas, luego de la intervención específica realizada. En la mitad de los pacientes se observó un campo vocal más homogéneo, ya que disminuyó la variación del RD interfrecuencial, evidenciable en mayor estabilidad fonatoria. En las DF se pueden ver afectados tanto el RV como el RD debido al mal uso y al exceso de tensión en la musculatura laríngea. La aplicación de un abordaje que contemple el uso de intensidades permitiría mejorar la flexibilidad vocal en este tipo de pacientes, observable en la ampliación del RD. La medición del PRV resultaría ser una herramienta útil para objetivar estos cambios, ya que se trata de un método objetivo, confiable y de fácil aplicación.